

## Conjoncture et évolution des prix des produits agricoles



### *Note mensuelle de conjoncture: nouveau contenu*

Il sera désormais **intégrer de petits articles de synthèse destinés à faire le point sur certains sujets**. L'évolution des prix restera présente, mais elle sera allégée en choisissant de vous présenter que les produits qui marquent la tendance du moment.

Le premier sujet traité portera sur « **l'autosuffisance en fruits et légumes à Mayotte** », qui se déclinera sur 2 ou 3 mensuelles.

## Bonne disponibilité d'un certain nombre de produits sur les marchés locaux....

(Données mensuelles SISE)

Alors que les importations globales en produits agro-alimentaires s'élèvent à 78 520 tonnes en moyenne par an (78 635 t en 2014), celles en « fruits et légumes frais » sont de 4 600 tonnes, soit 5,6% du total.

Pour autant, sur ce marché des « fruits et légumes », **qu'en est-il de notre niveau d'autosuffisance à Mayotte ?**

L'évolution des marchés locaux est analysée au travers des données de nos recensements hebdomadaires, réalisés par le service SISE de la DAAF. Puis, dans le prochain numéro, les statistiques d'importation fournies par les Douanes seront analysées, avec un zoom particulier sur la tomate. Et enfin, une extrapolation par recoupements de données permettra de situer notre capacité de couverture des besoins locaux.

La disponibilité peut être appréciée grâce à la fréquence de

Le suivi du « kanga de la ménagère » (panier de 10 kgs) en approvisionnement et prix est réalisé 1 fois/semaine grâce à des relevés sur 9 marchés agricoles: Combani, Dembéni, Dzoumogné, Longoni, Koungou, Mamoudzou, Pamandzi, Tsararano et Tsoudzou 1 et les 4 GMS : Jumbo, Jumbo petite terre, Sodifram Kawéni et Shopi Mamoudzou.

La méthode consiste à peser et à enregistrer les prix au kg, ainsi qu'à noter le nombre de vendeuses par catégorie de produits. Il est ainsi édité chaque semaine les mercuriales des prix.



Photo D. Didelot – DAAF Mayotte

présence d'un produit sur les marchés au cours de l'année et l'abondance par la notation du nombre de vendeuses disposant de ce même type de produit lorsqu'il est présent.

La figure ci-après place les produits selon ces 2 critères.

Il est constaté qu'un certain nombre de produits sont très souvent présents et abondants sur les marchés locaux : L'oignon et l'ail d'import, la tomate, le concombre, le piment, la salade et maintenant, l'ananas qui a augmenté en production... Par contre, certains produits comme la banane verte, la papaye ou les brédes (mafane, morelle, etc) et la coco, pourtant relativement abondants dans les champs, s'écoulent préférentiellement selon des circuits plus traditionnels en direct ou en marge de ces mêmes marchés.

Pour les agrumes et autres fruits comme les letchis ou les mangues, et dans une moindre mesure le manioc, il y a une cyclicité de production et des périodes bien définies de récolte, ce qui explique leur relative abondance mais sans disponibilité toute l'année.

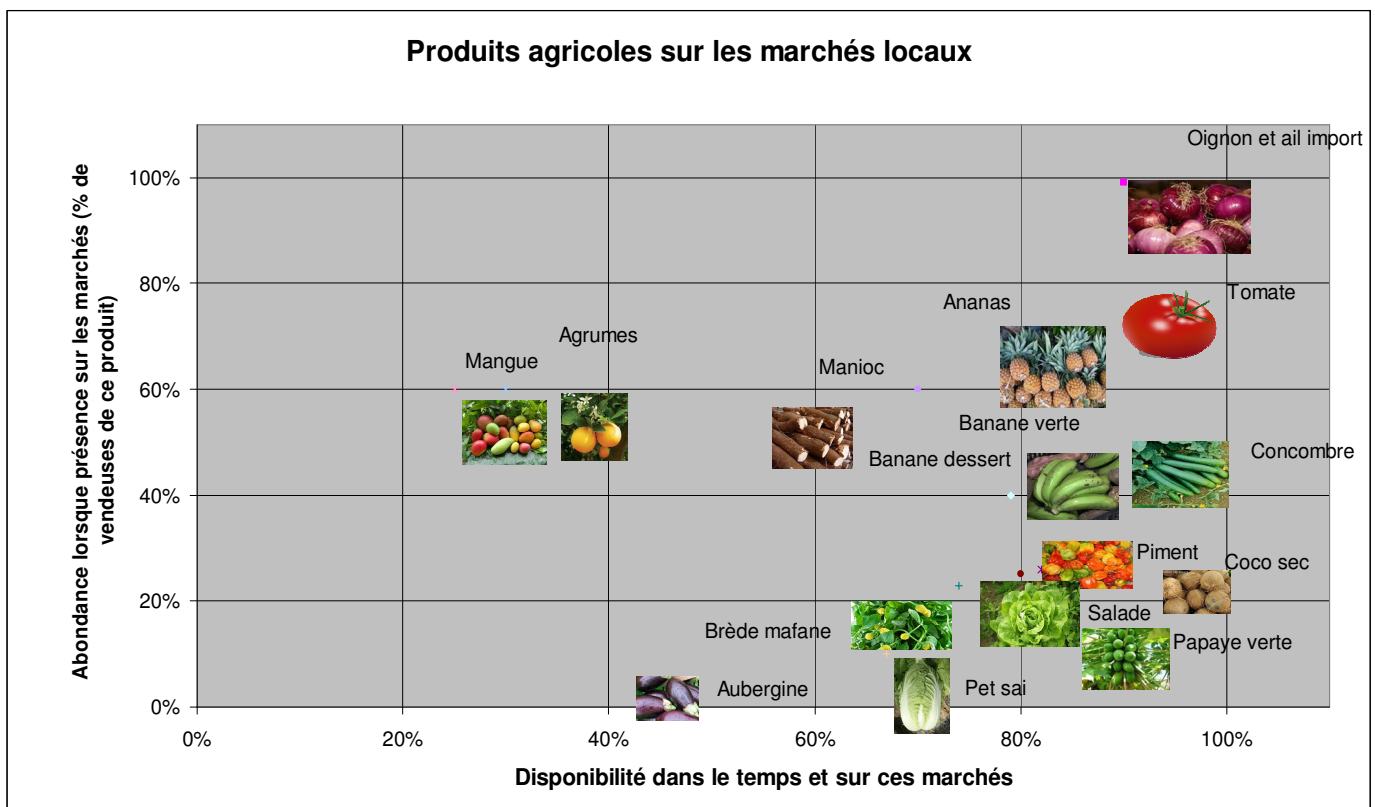
D'autre part, en périodes festives (Ramadan ou grands mariages), une bonne part est écoulee en vente directe sans passer sur ces marchés (présence, mais sans abondance dans ce cas). Les

transactions entre producteurs et vendeuses se font essentiellement d'une manière informelle.

Globalement, on observe un développement important de l'offre alimentaire diffuse sur le territoire, (sauf dans le sud de la grande terre, où les marchés sont peu présents), mais celle-ci n'est pas structurée. Quelques bazardières disposent d'un droit octroyé par la mairie, mais sont accompagnées par des vendeuses non déclarées. Les mairies tentent de régulariser ses marchés, ce qui a par-

fois des effets contre-productifs par la disparition de nombreuses vendeuses.

**Cette demande forte en fruits et légumes frais stimule indéniablement le développement de la production maraichère.** En effet, au recensement de 2003, c'est 40 ha sur 1029 exploitations qui pratiquaient le maraichage, contre 133 ha et 1250 exploitations lors du recensement de 2010.



<b>Produit agricoles locaux en GMS</b>	
Nom produit	Disponibilité
Pomme import	100%
Oignon import	99%
Ail import	91%
Concombre	70%
Tomate	65%
Salade	46%
Courgette	40%
Courge	35%
Papaye solo	30%
Banane dessert	25%
Produit importés	

Les GMS ont plus de mal à s'approvisionner régulièrement en produit agricoles locaux. Leur exigence en volumes de vente les contraint à sélectionner les agriculteurs avec qui ils contractualisent.

**Le renforcement de la coopération interprofessionnel** paraît essentiel. C'est pour cette raison, qu'avec les aides d'Etat cofinancées par le FEADER (mesure 16 4 1 du PDR Mayotte), un projet de

regroupement et de structuration de l'offre en fruits et légumes issus de groupements de producteurs et de la coopérative COOPAC a été lancé. Il a pour ambition de mieux répondre aux besoins des clients (GMS, restauration hors foyer, transformateurs) et de stimuler la production pour faire que les agriculteurs puissent mieux vivre de leur métier.

*La prochaine mensuelle portera sur l'analyse des niveaux d'importations en « fruits et légumes frais » (données du service des Douanes)*

## Le prix du kanga poursuit sa décroissance, entamée depuis le mois de juillet.

**Fruits:** le prix de l'ananas est en légère baisse d'environ 5%. Alors que ceux de la banane dessert, du coco sec et de la papaye solo, augmentent d'environ 10% .

**Légumes:** Les prix de l'aubergine, de la papaye verte, de la salade, de la tomate et du manioc, ont diminué. Ceux de la banane verte, des brèdes mafanes et du concombre ont augmenté d'environ 10% .

Les prix des autres produits sont restés stables.

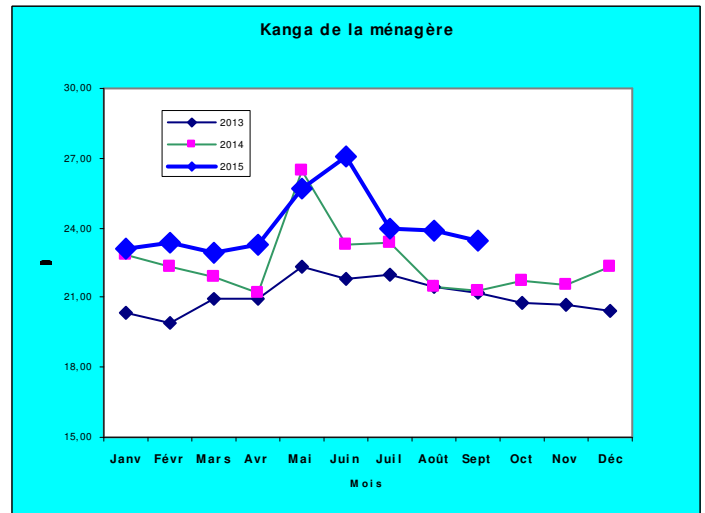
**Condiments et produits transformés:** le prix du achards connaît un forte augmentation d'environ 15%. Ceux du piment bébérou et du jus de citron connaissent une baisse d'environ 15%.

Par contre, les prix des autres produits sont restés identiques à ceux du mois d'août.

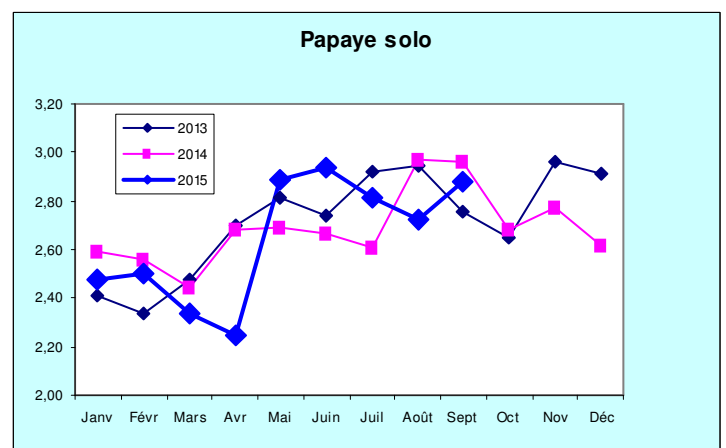
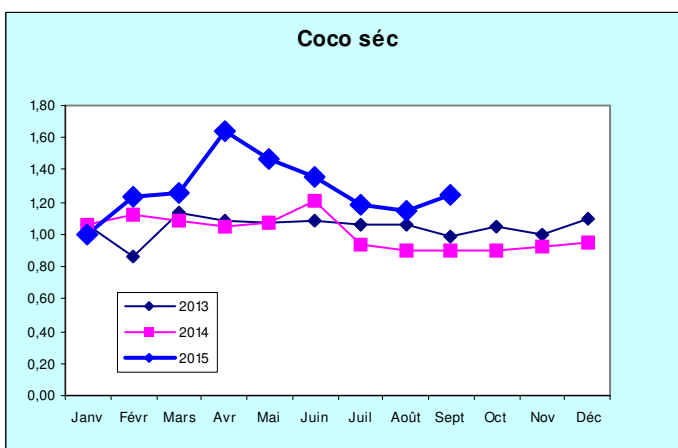
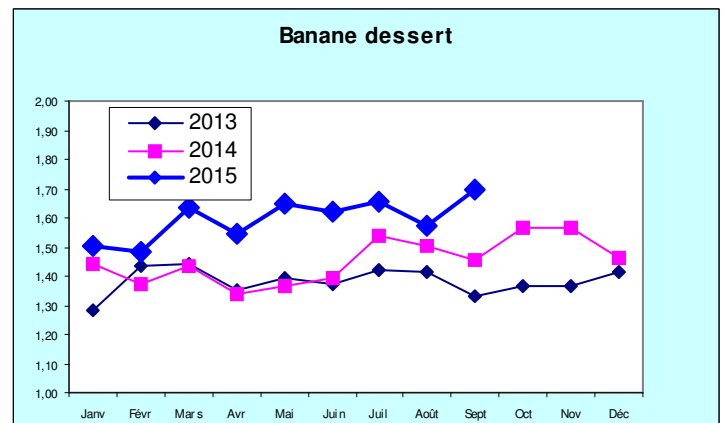
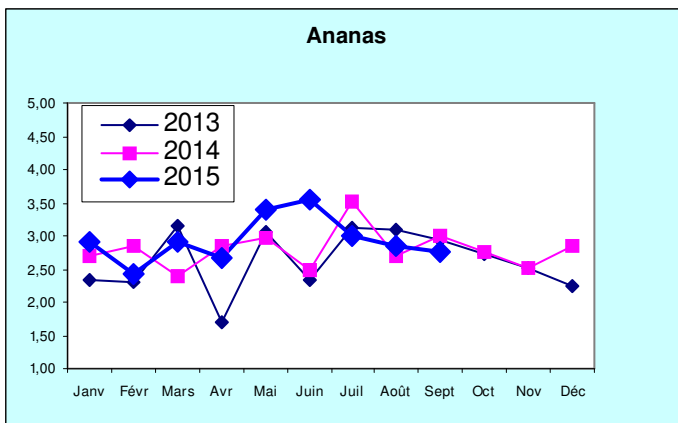
**Ce mois septembre le prix du Kanga reste toujours en dessous de 24 €, et se rapproche petit à petit de celui de l'année dernière à la même période.**

### Constitution du kanga de la ménagère

FRUITS (2 kg)	LEGUMES (7 kg)	CONDIMENTS (1 kg)
• Ananas = 400 g	• Aubergine = 400 g	• Ail = 100 g
• Banane = 600 g	• Banane verte = 1,5 kg	• Oignon = 200 g
• Cocos = 600 g	• Mafanes = 1 kg	• Piment = 200 g
• Papaye = 400 g	• Morelles = 1 kg	• Purée de piment = 200 g
	• Concombre = 300 g	• Achards = 200 g
	• Manioc = 1,5 kg	• Jus de citron = 100 g
	• Papaye verte = 200 g	
	• Salade = 500 g	
	• Tomate = 600 g	

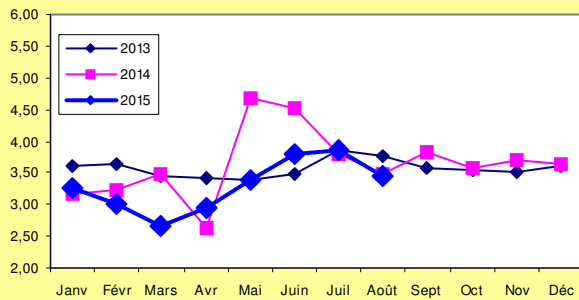


### Fruits (moyenne glissante sur 5 semaines des prix hebdomadaires)

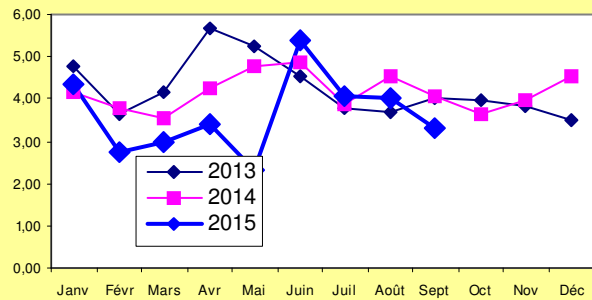


## Légumes (moyenne glissante sur 5 semaines des prix hebdomadaires)

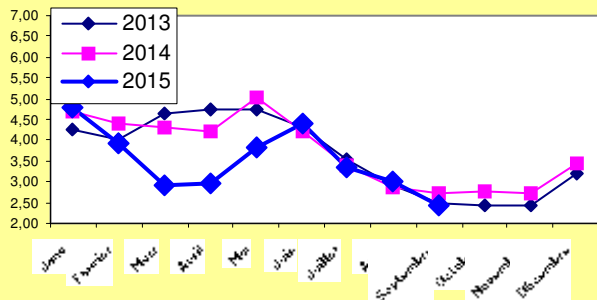
### Aubergine



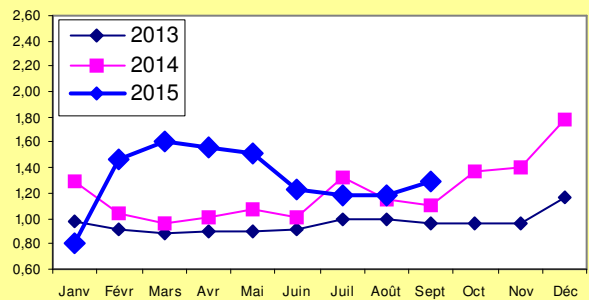
### Salade



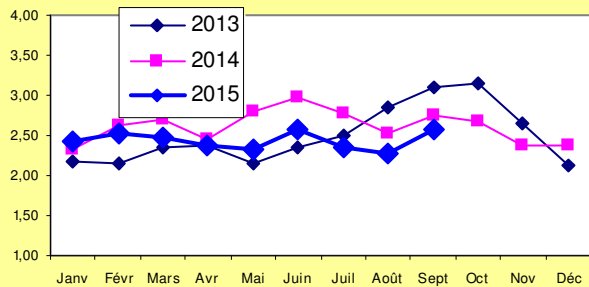
### Tomate



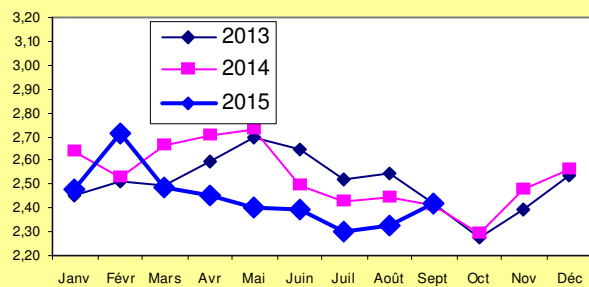
### Banane verte



### Brèdes mafanes

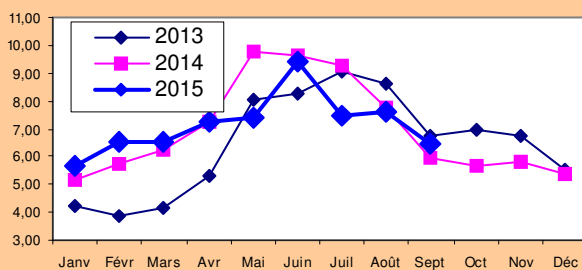


### Concombre

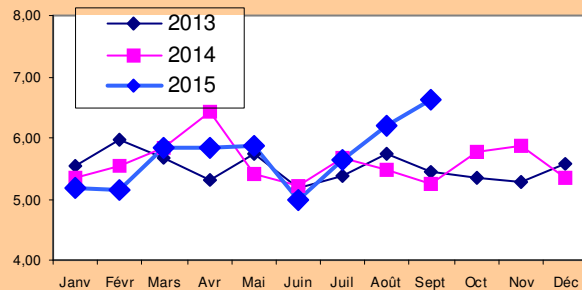


## Condiments et produits transformés (moyenne glissante sur 5 semaines des prix)

### Piment bébérou



### Achard



**Agreste**  
La statistique agricole



PREFET  
DE MAYOTTE

Direction de l'alimentation, de l'agriculture et de la forêt  
Service d'Information Statistique et Économique  
BP 103 - 97 600 Mamoudzou MAYOTTE

Tél : 02 69 61 12 13 Fax : 02 69 61 10 31  
Mél : [srise.daaf976@agriculture.gouv.fr](mailto:srise.daaf976@agriculture.gouv.fr)  
Site Web : <http://daf.mayotte.agriculture.gouv.fr>



Directeur de la publication :  
Daniel LABORDE  
Rédaction et Composition : DAAF SISE  
Impression : SISE  
Dépôt légal : à parution