



## Conjoncture et évolution des prix des produits agricoles



### Pertes de production à Mayotte - *le vol de productions est un fléau* - Le prix du kanga commence à baisser. Il se rapproche des 26 €.

Les 600 agriculteurs enquêtés ont contribué à renseigner plus de 2150 fiches de production. Pour chacune d'elles, la question a été posée de savoir la part vendue, autoconsommée ou perdue. Sur cette dernière fraction, les causes de la perte ont été recensées. C'est cette dernière question qui a été analysée dans cet article.

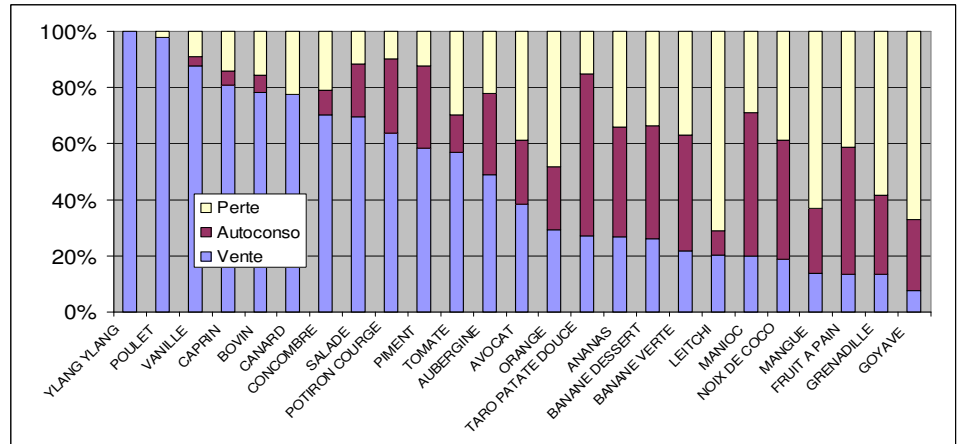
#### *Un tiers des productions se perd*

En moyenne, il se vendrait 44% des productions, 23% serait autoconsommées. Mais, cela cache de fortes disparités selon les cultures pratiquées ; sans surprises, les cultures de vente sont l'ylang, la vanille, les productions animales (poulets, etc) et les cultures maraichères. Par contre, dès qu'on s'intéresse au manioc, banane verte, patate douce, taro et fruit à pain, la part d'autoconsommation monte pour dépasser les 40 à 60%.

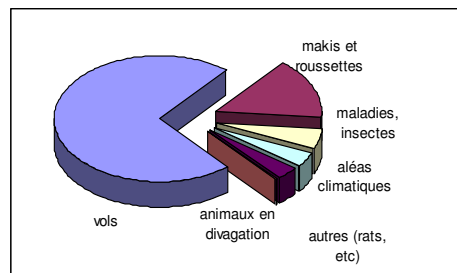
Quant aux pertes de productions, celles-ci sont estimées globalement à 33% du potentiel.

Les fruits sont les plus touchés dont les litchis, goyaves, mangues et grenadilles en tête, pour lesquels les producteurs estiment perdre de 58 à 71 % de leur production. Les cultures vivrières (banane, manioc, coco, fruit à pain) sont également affectées de pertes non négligeables, entre 41 et 28%. Outre la tomate, les cultures maraichères sont relativement épargnées, comme le sont les cultures de rente (vanille, ylang) et l'élevage.

Quant au pourcentage d'exploita-



tions ou de surfaces cultivées se déclarant subir des pertes, il était de 85% lors du recensement de 2010. Aujourd'hui, il est au même taux de 83.3%. Les taux de pertes sont variables selon les cultures ; **en salade, cucurbitacées, piment, vanille et tubercules autres que manioc, ces taux sont inférieurs à 50%** : voir tableau joint.



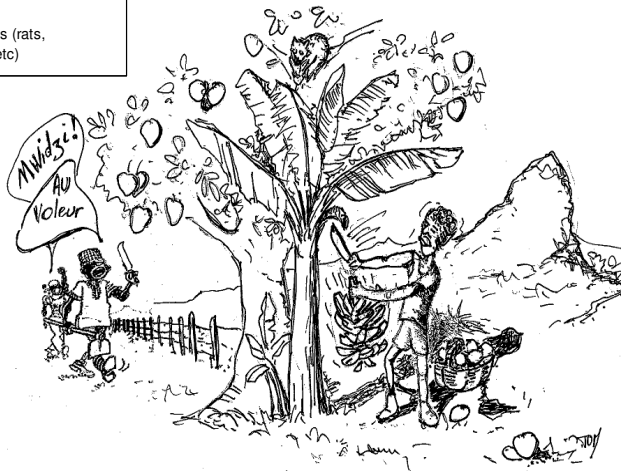
#### *Facteurs de pertes – les vols sont en cause dans 70% des cas*

Nous avons donc

analysé les causes de ces pertes de production en les pré-classant en 6 catégories : Vols – makis – roussettes – maladies et insectes – aléas climatiques – autres.

En 2010, 67% des exploitations déclaraient subir des **pertes par le vol contre 70% en 2015**. Les pertes par les makis et roussettes progressent également à 15% contre 12% en 2010.

Pour autant, ces pourcentages globaux cachent des disparités de causes de pertes selon les cultures.



Les taux, présentés dans le tableau sont une qualification de la cause, sans préjuger du niveau d'intensité de dégâts occasionnés par cette catégorie de pertes.

Ainsi, les bananes vertes, coco et manioc subissent essentiellement des pertes par le vol. Par contre, mangues, grenadilles, goyaves et litchis font l'objet de déprédations par les makis et roussettes. Les attaques parasitaires par des maladies et des insectes affectent surtout les productions de tomates, aubergines, concombres. Il est à noter la citation fréquente d'attaques de rats sur légumes et ananas.

## L'intensité des pertes varie selon le fléau en jeu et la culture

Si le vol est la principale cause de perte aux champs, l'intensité de la perte est donc à apprécier selon les cultures. Sur banane ou coco par exemple, c'est la cause dominante de perte, mais la perte est souvent limitée à 40% de la récolte. A l'inverse, sur grenadille ou litchi, le vol est rarement cité (voir tableau ci-dessus), mais quand il intervient, c'est 80% de la récolte qui est estimée perdue.

Le schéma ci-joint quantifie la perte estimée en % de la récolte quand elle intervient.

Pour plus de clarté de lecture, sur une même culture, les causes sont

## Estimation des pertes économiques liées au vol

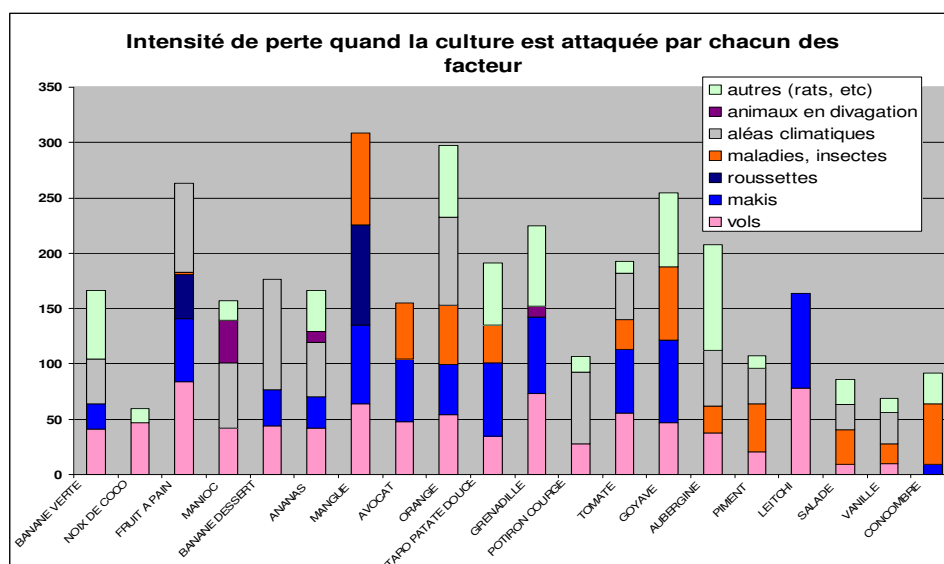
Pour estimer une perte économique sur une culture liée à un certain fléau, l'équation est donc : « perte = fréquence d'occurrence du fléau X intensité de dégâts observés en situation d'attaques ». Pour le fléau « vol », le calcul a été fait en gardant les cultures pour lesquelles le nombre de déclaratifs est significativement important et il a été procédé par extrapolation

		Qualification du type de perte selon la culture - ex: sur orange, 39% des pertes sont dues aux vols, 34% aux makis, 23% aux maladies et insectes																				
Causes principales de pertes	nombre de fiches de production avec signalement de pertes ou non - % global	BANANE VERTE	NOIX DE COCO	FRUIT A PAIN	MANIOC	BANANE DESSERT	ANANAS	MANGUE	AVOCAT	ORANGE	TARO PATATE DOUCE	GRENADILLE	POTIRON COURGE	TOMATE	GOYAVE	AUBERGINE	PIMENT	LEITCHI	SALADE	VANILLE	CONCOMBRE	
		vols	1127	70,1%	0,90	0,99	0,85	0,86	0,75	0,67	0,46	0,50	0,39	0,67	0,28	0,73	0,21	0,20	0,23	0,27	0,14	0,14
makis et roussettes	242	15,0%	0,07		0,12	0,24	0,01	0,53	0,42	0,34	0,06	0,56	0,05	0,75				0,86				0,25
maladies, insectes	84	5,2%			0,02			0,01	0,08	0,23	0,11		0,53	0,02	0,50	0,14			0,36	0,18	0,50	
aléas climatiques	55	3,4%	0,03		0,02	0,02	0,07			0,03			0,18	0,05		0,23	0,41		0,07	0,36		
animaux en divagation	3	3,4%					0,01					0,06										
autres (rats, etc)	97	0,2%		0,01		0,12	0,24			0,01	0,17	0,11	0,09	0,16	0,03	0,05	0,18		0,43	0,36	0,25	
	1608																					
Pas de pertes déclarées	542	16,7%	0,09	0,18	0,07	0,28	0,24	0,20	0,08	0,25	0,08	0,64	0,14	0,73	0,10	0,05	0,45	0,56	0,22	0,52	0,52	0,43

mis en cumulées, mais une culture de tomate par exemple n'est jamais affectée par tous les fléaux en même temps. En situation d'attaques majeures de la catégorie « maladies ou insectes » (53% des causes de pertes : voir tableau du haut), l'agriculteur estime perdre 27% de sa produc-

tion (voir schéma ci dessous).

De même, les makis sont un fléau équivalent au vol sur litchi avec près de 80% de perte. Les maladies et insectes font perdre plus de 50% de la récolte. Sur grenadilles ou ananas, les rats peuvent anéantir à 90% une production.



selon les surfaces, rendements et prix déjà présentés en bilan de production 2014 (mensuelle de novembre 2015).

La perte liée au vol dans les cultures avoisinerait les 23% de la valeur de la production, soit 22 millions d'euros par an.

Pour tel produit:	Fréquence d'occurrence A x % des fiches de déclarations se plaignent de vol sur cette culture	intensité de perte B avec un taux de perte observé, en moyenne de:	Soit un taux de perte sur la production globale de ce produit de AXB:	Stat Agricole Annuelle ; production globale en valeur		
				Production qx	Prix 2014 /kg €	Impact (en €) de la perte par le vol
ANANAS	54,0%	42,2	22,8%	31 850	2,8	2 032 815 €
AVOCAT	37,5%	47,6	17,8%	372	2,04	13 532 €
BANANE DESSERT	56,9%	44,0	25,0%	5 750	1,45	208 743 €
BANANE VERTE	81,6%	41,4	33,7%	384 880	1,21	15 714 040 €
GOYAVE	18,8%	47,0	8,8%	117	2,8	2 888 €
MANGUE	42,2%	64,3	27,1%	1 384	1,46	54 748 €
MANIOC	61,3%	42,2	25,8%	148 920	0,89	3 423 701 €
NOIX DE COCO	80,6%	47,0	37,9%	5 175	0,61	119 618 €
ORANGE	35,3%	53,9	19,0%	5 390	1,56	160 020 €
PIMENT	12,0%	20,9	2,5%	460	6,97	8 030 €
POTIRON COURGE	20,0%	28,0	5,6%	1 320	2,01	14 877 €
TARO PATATE DOUCE	24,0%	35,0	8,4%	14 940	2,32	291 445 €
TOMATE	19,0%	55,8	10,6%	4 200	3,73	166 429 €
						22 210 885 €
Valeur globale de la production végétale agricole en 2014:				97 959 886 €		Soit 22,7% de perte économique

Prochain numéro, « Analyse des tendances en productions végétales »

## Le prix du kanga commence à baisser. Il se rapproche des 26 €uros.

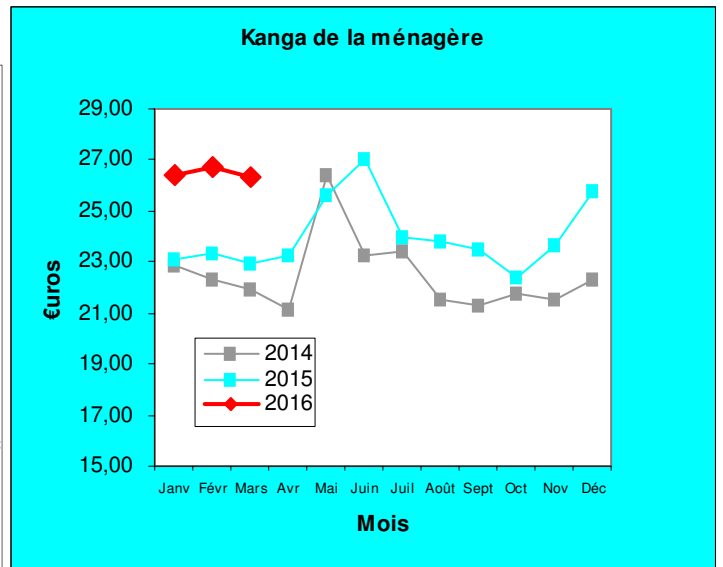
**Fruits:** Le prix de l'ananas est en hausse d'environ 10%. Ceux du coco sec et de la papaye solo baissent. (environ 15%). Le prix de la banane dessert est resté stable.

**Légumes:** Une baisse de prix d'environ 15% est constatée sur l'ensemble des brèdes (Morelles, Mafanes et Salade). Les autres produits qui constituent le kanga de la ménagère, voient leur prix à la hausse (environ 15%). La salade a un peu baissée (8€/kg ce mois-ci), mais reste toujours trop chère. La tomate, avec plus de 5€/kg, connaît son prix le plus cher des 12 derniers mois.

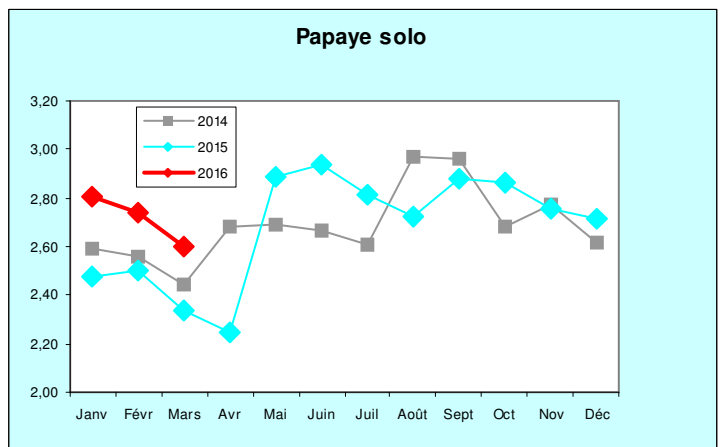
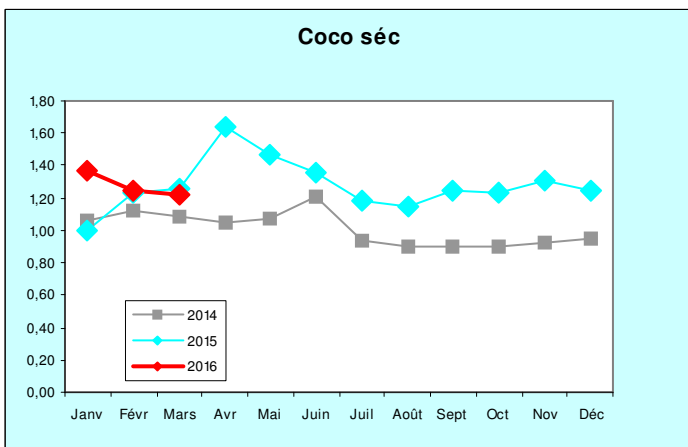
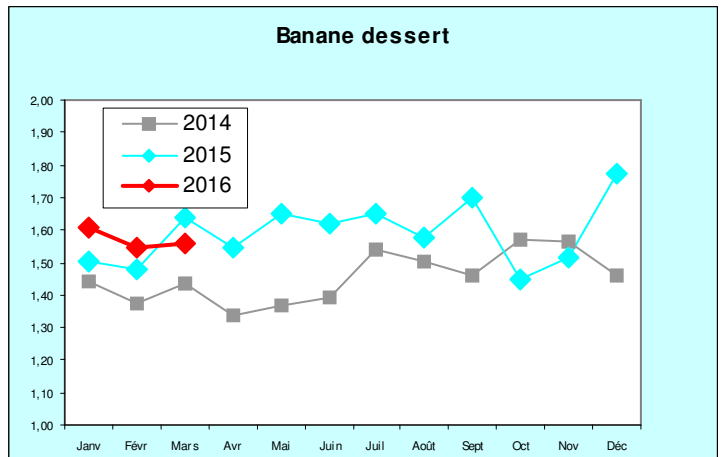
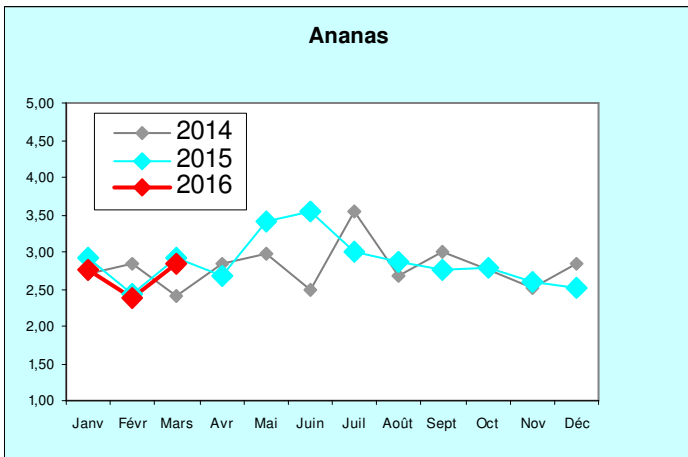
**Condiments et produits transformés:** Une forte hausse de prix du piment bébérou et du purée de piment (environ 15%) est constatée par rapport au mois de février. L'ail et l'achard connaissent une faible baisse de prix (5%). Le jus de citron baisse de plus d'1 euro/l. Il se rapproche de son prix normal.

### Constitution du kanga de la ménagère (10 kg au total) :

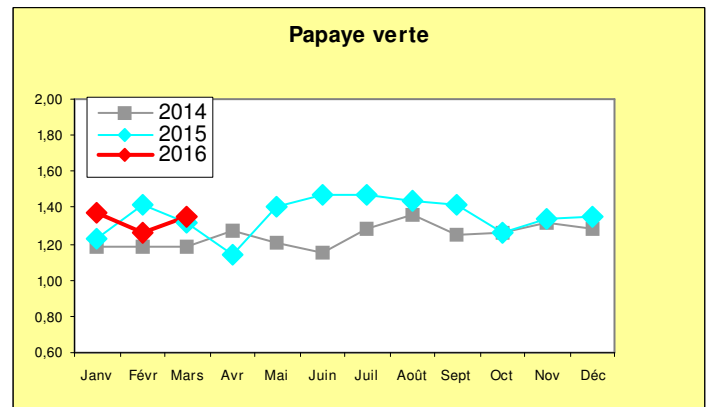
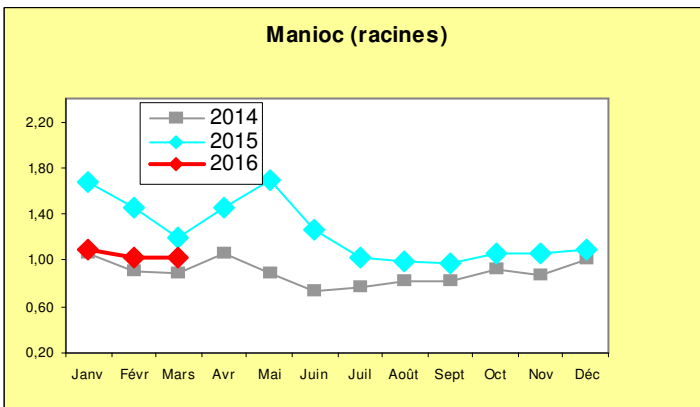
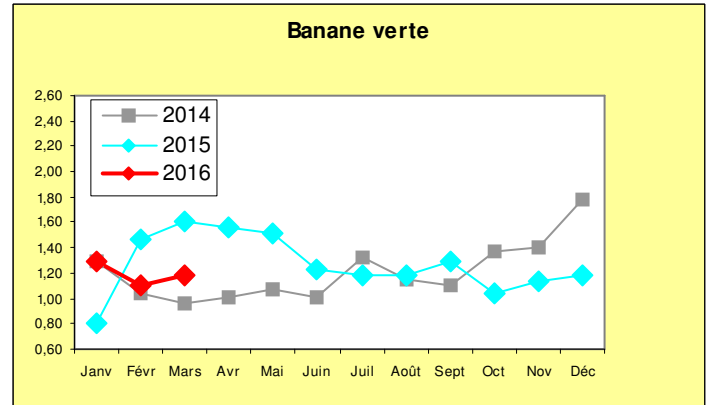
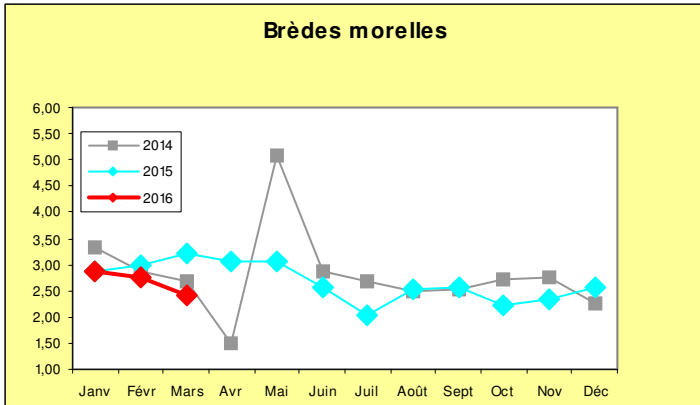
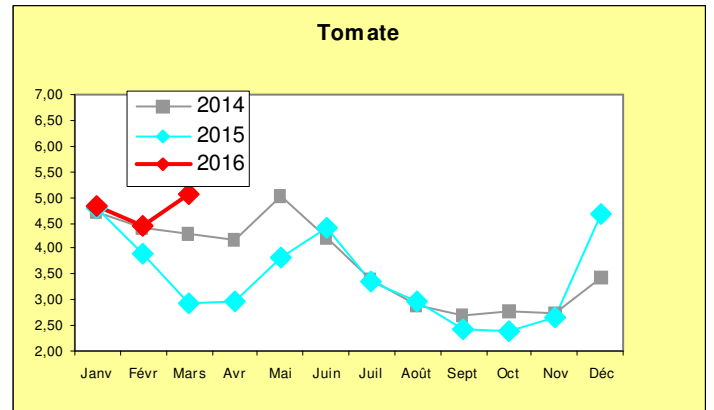
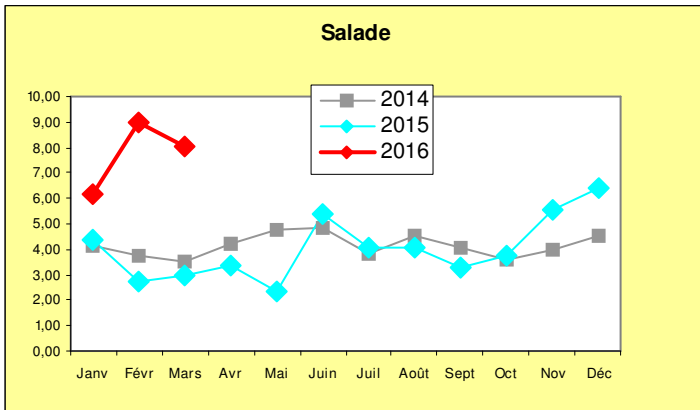
<p><b>FRUITS</b> (2 kg)</p> <ul style="list-style-type: none"> <li>• Ananas = 400 g</li> <li>• Banane = 600 g</li> <li>• Cocos = 600 g</li> <li>• Papaye = 400 g</li> </ul> <p><b>LEGUMES</b> (7 kg)</p> <ul style="list-style-type: none"> <li>• Aubergine = 400 g</li> <li>• Banane verte = 1,5 kg</li> </ul>	<ul style="list-style-type: none"> <li>• Mafanes = 1 kg</li> <li>• Morelles = 1 kg</li> <li>• Concombre = 300 g</li> <li>• Manioc = 1,5 kg</li> <li>• Papaye verte = 200 g</li> <li>• Salade = 500 g</li> <li>• Tomate = 600 g</li> </ul>	<p><b>CONDIMENTS</b> (1 kg)</p> <ul style="list-style-type: none"> <li>• Ail = 100 g</li> <li>• Oignon = 200 g</li> <li>• Piment = 200 g</li> <li>• Purée de piment = 200 g</li> <li>• Achards = 200 g</li> <li>• Jus de citron = 100 g</li> </ul>
---	---	--



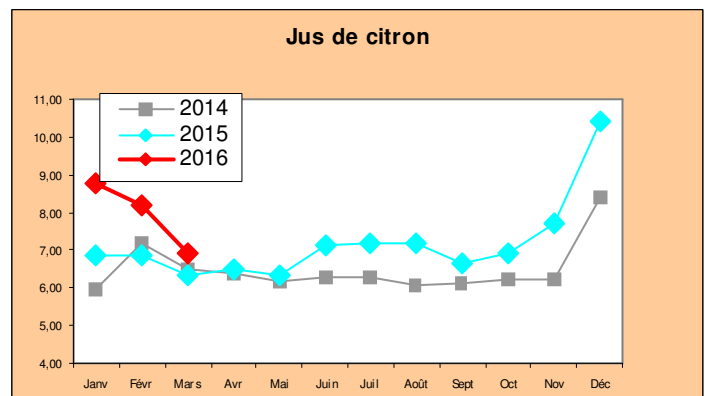
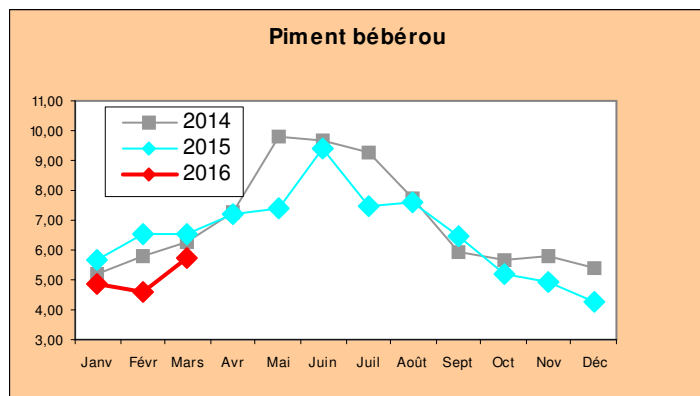
### Fruits (moyenne glissante sur 5 semaines des prix hebdomadaires)



## Légumes (moyenne glissante sur 5 semaines des prix hebdomadaires)



## Condiments et produits transformés (moyenne glissante sur 5 semaines des prix)



**Agreste**

**Direction de l'alimentation, de l'agriculture et de la forêt**

Service d'Information Statistique et Économique

BP 103 - 97 600 Mamoudzou MAYOTTE

Tél : 02 69 61 12 13 Fax : 02 69 61 10 31

Mél : srise.daaf976@agriculture.gouv.fr

Site Web : <http://daf.mayotte.agriculture.gouv.fr>

Directeur de la publication : Jean-Michel BERGES

Rédaction et Composition : DAAF SISE

Impression : SISE

Dépôt légal : à parution



PREFET  
DE MAYOTTE